



森林組合だより

第4号

平成20年9月1日発行

編集発行
 中津川市森林組合
 TEL.0573-65-1128
 FAX.0573-65-7427



作業道を開設し、高性能林業機械で材木を搬出した森林の様子です。初回の利用間伐で作業道を開設すれば、山へも行きやすくなり、2回目の利用間伐にも少しの補修で再度利用することができます。

組合の状況

平成20年8月20日現在

組合員と出資金	組合員数	出資口数	出資金
	4,643名	930,515口	93,051,500円

総代および 組合員数	総代および								合計
	中津川	坂下	川上	福岡	蛭川	山口	地域外		
総代数	99	17	10	48	26	10	-	210人	
組合員数	2,240	383	176	905	536	172	231	4,643人	

**任期満了に伴う
役員改選がありました**



(新)代表理事組合長
糸魚川 柏三

【お知らせ】

組合員の皆様には、日頃より組合の運営、事業の推進に格別のご協力を賜わり、厚くお礼申し上げます。

さて、さる五月三十日に開催されました中津川市森林組合第四回通常総代会におきまして、理事10名と監事3名が承認され、同日の理事会において私が合併組合の第二代会長に推挙され就任をいたしました。もとより浅学菲才でありまして前組合長のように行かないかとは存じますが、懸命に努力をし組合員皆様の期待に応えるべく頑張る所存でありますので、御協力のほど、心からお願い申し上げます。

さて、森林・林業を取り巻く環境は、木

材価格の低迷と併せて建築基準法の改正により住宅建設の着工が大幅に減少し、木材需要の減退となっており、大変な時代になったものです。

一方では、森林所有者の山離れも進んでいて、放置林が多く見られるようになってきましたが、いま世の中は、地球規模でのCO2削減が叫ばれ環境問題が大きな問題としてクローズアップされております。国は二〇五〇年までにCO2排出量を現在の半分とする目標のようですが、今後森林の重要性が大きなウエイトを示す事になります。

また、平成二十二年からセイホク(株)による合板工場が加子母で稼働する予定です。県及び市も合板工場を誘致した経緯から材木の搬出に今以上に力を入れる事が予想され森林への期待も大きくなつてまいります。

私どもの森林組合運営であります、二年続けての赤字を計上しましたが大変なことです。事業は、森林整備を主体にして単年度では困難かと思いますが、二年目には黒字化に向かつて役職員が一丸となつて努力をして行きますので、組合員皆様のなお層のご指導とご支援を賜りますよう、重ねてお願い申し上げます。就任のご挨拶とさせていただきます。

●第4回通常総代会を開催●



去る五月三十日、中津川商工会議所ホールにおいて、中津川市長(農林局長)さんをはじめ、多数の来賓を迎え、第四回

通常総代会を開催いたしました。前吉村代表理事組合長が、引き続き林業を取り巻く環境が大変厳しい情勢の中にあること、また、組合員に対して中津川市に於いては、林業の補助施策で、間伐に特に手厚い応援をしていただき、大変喜ばしいことなど、組合の健全な経営に向けて役職員一丸となつて取り組んでいくことなどの挨拶を



した後、坂下地域から選出された、田口一夫議長のもと、十九年度決算・今年度事業計画・定款変更など提案された議案すべてが原案通り承認議決されました。

平成20年度事業計画

●運営基本方針

【総括】

今年度も引き続き、森林、林業を取り巻く厳しい環境が想定されますので、当組合では、事業管理費の削減をはじめ、さらに事務の効率化など二層の合理化を図つてまいります。特に、治山事業をはじめとする公共事業の受注が年々減少していきますので、組合員の所有する山林の集約化に努め、地球温暖化防止、災害に強い森林づくり、など適正な森林管理を積極的にすすめるとともに、中津川市の林業行政と連携し、この地域における森林整

備と林業振興の中核的な担い手としての役割を果たしてまいります。

【指導部門】

組合員への啓発として各地区に出かけて、森林、林業の懇談会、説明会などを開催するとともに森林組合だよりを配布し、ホームページなどを通して情報を提供していきます。

【販売部門】

利用間伐を中心とした受託林産事業を積極的に進め、本年度からは特に、組合員の所有山林の集約化によって生産コストの削減をはかるための、軽作業路の路網整備や高性能林業機械の利用により作業のシステム化に努めます。

【加工部門】

製材センターの運営については、合併以来、様々な経営手法の研究努力を続けてまいりましたが、市況は一向に好転せず先行きも不透明なこと、設備機械の老朽化などによる更新、修繕費の増加、燃料費等の高騰など経営環境も引き続き厳しい状況であり、9月より事業の縮小、休止、業務の委託など今後の方向性を検討していきます。

【森林整備部門】

引き続き森林整備地域活動支援交付金制度を活用しての民有林の未整備森林の現況を把握するとともに複数組合員の所有山林の事業計画と提案型で森林を集約した間伐事業の推進に努めます。

また、森林施業の電算化(森林GIS)による森林の整備を促進し、事業量の拡大に努めます。永続的な森林管理における機関造林事業は、適切な森林管理によつて水源かん養と森林保全を図ります。

また、夕森キャンプ場、高峰山荘の施設管理運営事業も営業活動に努め、指定管理者として市民サービスの向上に努めます。

平成19年度 貸借対照表・損益計算書ならびに損失金処理額について

貸借対照表

平成20年3月31日現在(単位:千円)

資産の部		負債および資本の部	
科目	金額	科目	金額
流動資産	214,095	流動負債	31,582
①現金・預金	115,156	①買掛金	1,304
②受取手形	3,230	②未払金	19,124
③売掛金	6,178	③預り金	1
④未収金	62,833	④その他負債	11,153
⑤棚卸資産	20,275	固定負債	4,487
⑥その他資産	6,926	①農林漁業資金借入金	1,305
⑦貸倒引当金	△503	②退職給与積立金	837
		③役員退任慰労金引当金	2,345
固定資産	68,070	負債合計	36,096
①土地	21953	出資金	93,013
②分収林	319	剰余金	178,246
③減価償却資産	176,703	①資本準備金	100
減価償却累計額	△140,829	②法定準備金	110,199
④無形固定資産	9,924	③特別積立金	83,794
		④当期末処理損失金	15,802
外部出資	23,753	(1) 当期損失金	25,313
		(2) 繰越利益剰余金	9,511
その他の固定資産	1,410	その他の固定資産	271,259
資産合計	307,328	資本合計	307,328

損益計算書

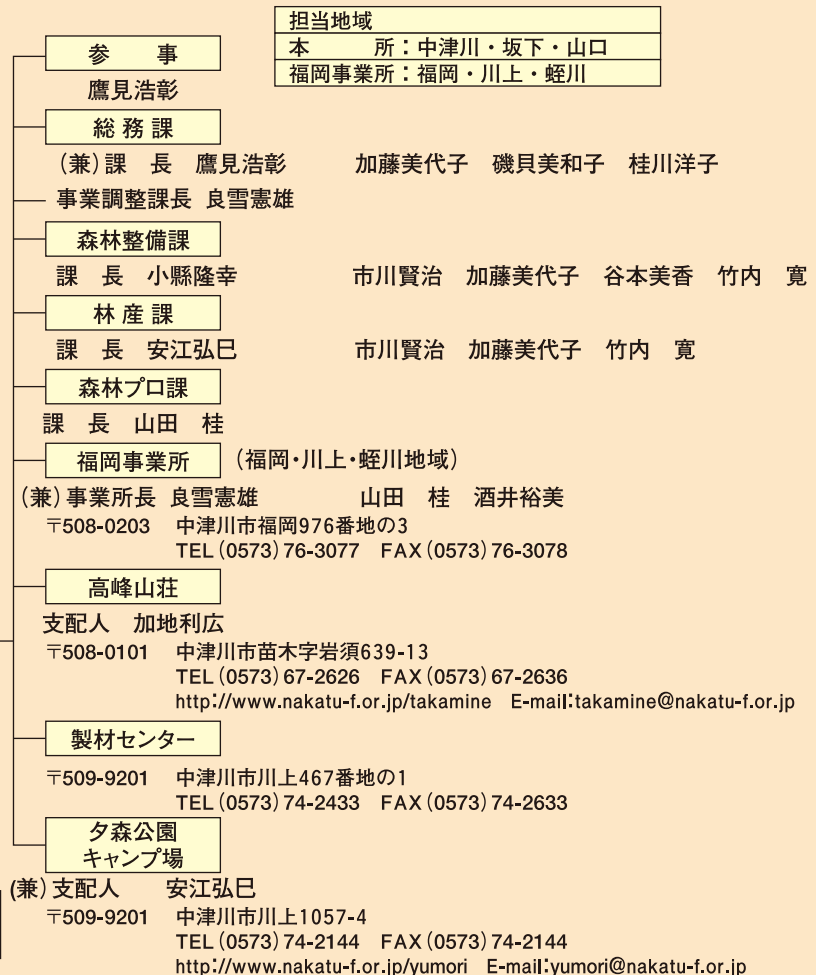
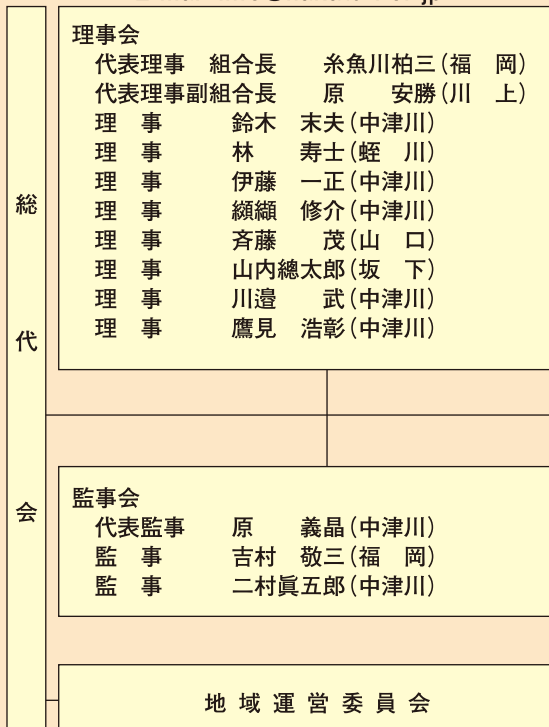
平成19年4月1日～20年3月31日(単位:千円)

科目	金額
事業損益の部	
事業総収益	435,245
事業総費用	359,616
事業管理費	102,015
事業損失	26,386
事業外損益の部	
事業外収益	3,303
事業外費用	10
経常損失	23,093
特別損益の部	
特別利益	985
特別損失	3,025
税引前当期損失	25,133
法人税等	180
当期損失金	25,313
前期繰越剰余金	9,511
当期末処理欠損金	15,802
損失金処理額	
当期末処理欠損金	15,802
任意積立金取崩額	15,802
次期繰越損失金	0

● 中津川市森林組合 機構図

中津川市森林組合は、平成20年5月30日の総代会に於いて任期満了に伴う、役員改選を行いました。定数の変更により役員数19名が6名減の13名になりましたが、役職員一同、今まで以上に組合員の皆様の森林経営に積極的に取り組み、情報提供などのサービス向上に努めて参ります。

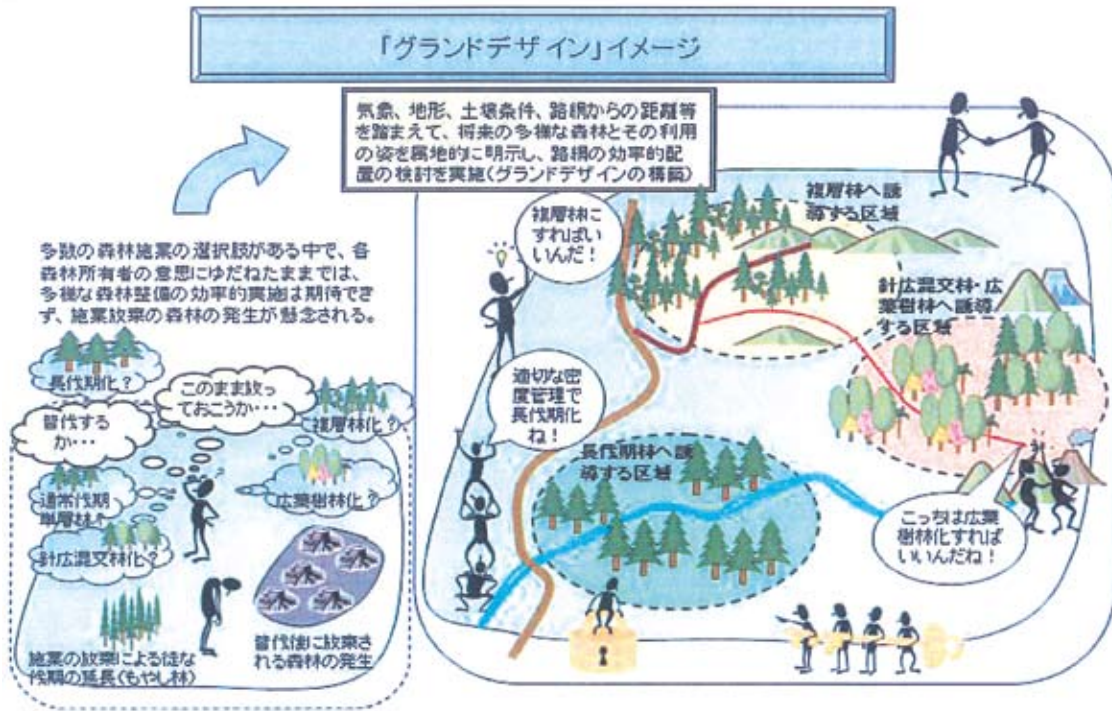
〒508-0045 中津川市かやの木町2番3号
 TEL (0573) 65-1128
 FAX (0573) 65-7427
<http://www.nakatu-f.or.jp>
 E-mail: info@nakatu-f.or.jp



「100年の森林づくり」を柏原川流域の森林で検討する協議会を行います。

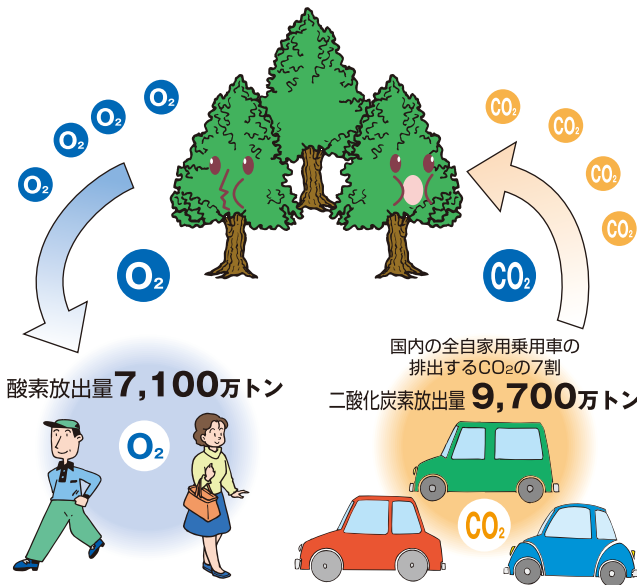
戦後に造成された人工林が徐々に林齢が高まりつつある中、これらの人工林を将来どのようにしていくかを森林所有者をはじめ地域全体で検討し、次世代に引き継ぐ取り組みを考えます。

特にかしこまった協議会を開催するわけでもなく、地元の森林所有者の皆様が地元の森林がどのようになることが望ましいのか意見を聞かせていただく場にしたいと考えておりますのでご参加ください。

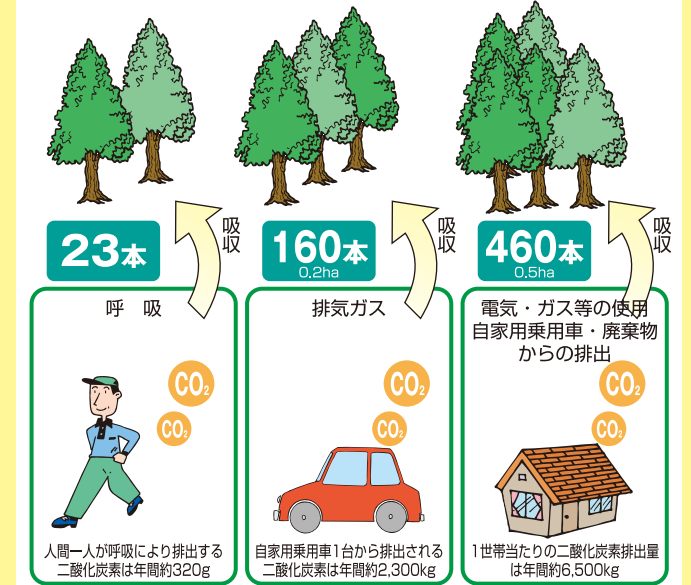


知ってた? 森林は私たちが呼吸により排出している二酸化炭素を吸収しているんだって!

【日本の森林が光合成によって吸収する二酸化炭素と酸素放出量】



【身近な二酸化炭素排出と森林(スギ)の二酸化炭素吸収量】



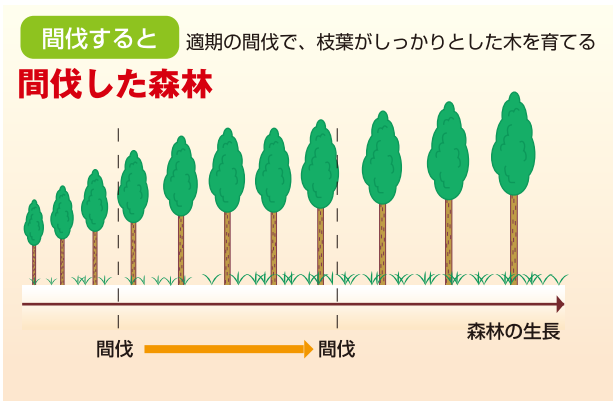
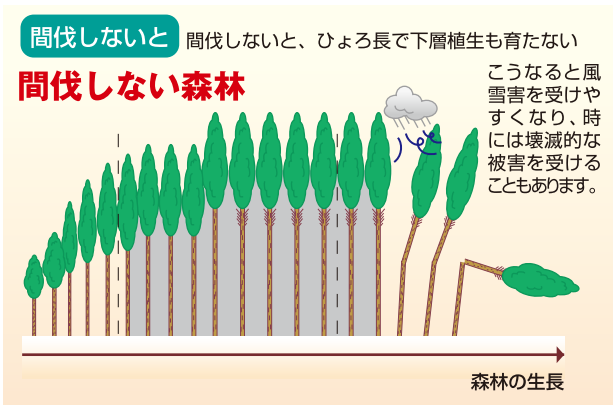
(社) 全国林業改良普及協会発行資料 参照

間伐の補助金について

現在、中津川市では災害に強い森林づくりを推進するため、森林組合に施業を委託した切捨間伐に対し、国・県の補助金に上乗せ補助をし、個人負担無しで間伐が行えるような施策を実施しております。

木材の搬出を伴う間伐、いわゆる利用間伐については、材木の売上代金から市場手数料・伐採経費を差し引いた金額が森林所有者に支払われます。

材価の低迷により利用間伐をすると赤字になることを恐れてみえる森林所有者の方々が多く見受けられます。しかし、手入れをした森林ならば搬出の条件が良ければ赤字にはなりません。最近では作業道を作りながら高性能林業機械で搬出する方法も増えておりますので森林組合にご相談ください。



(社) 全国林業改良普及協会発行「間伐のしおり」参照



間伐	11年生から60年生までの造林地で間伐した場合に補助金を活用できます。ただし、46年生から60年生までは、森林施業計画に基づく間伐となります。切捨間伐については、国・県・市の全額補助により個人負担金はありません。伐採率は30%以上となります。
枝打ち	11年生から20年生までの造林地で枝打ちした場合に補助金を活用できます。
除伐	11年生から25年生までの造林地で除伐した場合に補助金を活用できます。
下刈り	1年生から10年生までの造林地で下刈りした場合に補助金を活用できます。ただし3年生から10年生までは1回のみ。
植栽	0.1ha当たり200本以上植栽した場合に補助金を活用できます。補助対象の植栽樹種は組合に相談して下さい。

森林整備の補助事業について

間伐は、木々の密度を調整することで木一本の有占面積を広くし、木々間の競争を緩和させることで、残存木の直径成長の低下を抑制し、年輪幅の均等な良質材を育てることや、林内を明るくして下層植生を促進させて水源涵養機能を向上させる作業です。

植栽木の成長が進み、隣りどおしで枝葉が重なり合うと、それぞれが上に伸びようとするため、幹の直径成長が抑制され、モヤシ状になり、強風や冠雪に対する抵抗力が低下し、病害虫が発生しやすくなります。また、木々間の成長に優劣が起これば、劣勢木は立ち枯れし、林内も暗くなるので下層植生がなくなり、土地が痩せてしまいます。

間伐ってどんな作業？

森林施業の集約化と作業道の開設について地域検討会を実施しました。

8月2日に上野丸根地区（旧坂下町）、8月4日に大野・北側地区（阿木）で森林所有者を交えて森林施業と作業道の開設について地域検討会を実施しました。上野丸根地区、大野・北側地区とも約40haのまとまった森林です。今後、作業道を整備し、一体的な森林整備が推進出来るよう進めてまいります。

また、この2地区以外の地域でも森林施業の集約化を行っていきたいと考えております。9月の地域検討会で森林所有者の皆様とお話が出来ればと考えております。



上野丸根地区説明会 8月2日 出席者12名



大野・北側地区説明会 8月4日 出席者18名



名義変更（相続・譲渡・代表者変更）による届出についてのお願い

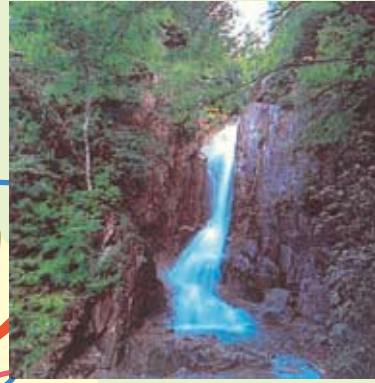
組合員様死亡による相続、山の譲渡、団体・法人の代表者変更などによる名義変更の届出をされる方はご連絡下さい。郵送にて用紙をお送りいたします。また組合本所、福岡事業所へお見えになる方はご印鑑をお持ち下さい。その場で手続きいたします。またお近くの運営委員の方で組合員様の変更にお気づきの方はお知らせください。こちらで手続きさせていただきます。

●今年の秋は滝めぐり

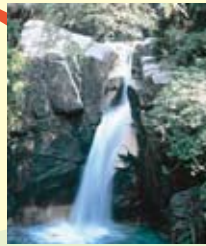
夕森公園から奥三界岳へと続く登山道の周辺には五つの滝があります。豪快に流れ落ちる龍神の滝、龍がウロコを落としていったといわれる忘鱗の滝、奥三界岳の源流へさかのぼれば銅穴の滝、アゼ滝、一つ滝など。
今年の秋は紅葉を見ながら滝めぐりをこころぞ。



忘鱗の滝



銅穴の滝



龍神の滝



一つ滝



アゼ滝

夕森公園総合案内所
YOU・遊・館
TEL.0573-74-2144

森林組合の高級刃物・林業資材

番号	品名	規格	特別価格
①	枝打梯子 ロッキーラダー2 (シングルステップ)	4m (2m×2) 6m (2m×3)	27,000円 38,100円
②	枝打梯子 ロッキーラダー2 (ダブルステップ)	4m (2m×2) 6m (2m×3)	31,750円 43,550円
③	枝打用鋸 スーパー剣龍(本体)	刃長 270mm	2,830円
④	枝打用鋸 剣龍改良刃(本体)	刃長 240mm	2,940円
⑤	枝打用鋸 剣龍改良刃RSH	刃長 240mm	3,040円
⑥	枝打用鋸 スーパー剣龍 小目	刃長 270mm	2,100円
⑦	振動軽減手袋 しんげんくん	フリーサイズ	900円
⑧	防水しんげんくん	フリーサイズ	950円
⑨	コダマ携帯防虫器		980円
⑩	コダマパワー森林香	30巻入り	1,300円



その他たくさん取り扱っておりますので、お問い合わせ・ご注文は下記までご連絡ください。

注文先 中津川市森林組合本所 TEL. (0573) 65-1128・FAX. (0573) 65-7427
福岡事業所 TEL. (0573) 76-3077・FAX. (0573) 76-3078

平成20年度 森林整備地区説明会のご案内

中津川市森林組合では、森林整備地区説明会を各地区、下記の日程でおこないます。ご都合に合わせて他地区へ出席していただいても結構ですので、ぜひ山についてのご質問、ご要望のある方はご出席下さい。

【平成20年度 森林整備地区説明会 日程表】

【中津川地区】

地区名	日程	時間	場所
神坂	9月22日(月)	午後7時～	神坂コミュニティセンター
阿木	9月24日(水)	午後7時～	中之島公園ふれあいの里体育館
中津	9月25日(木)	午後7時～	森林組合本所
落合	9月26日(金)	午後7時～	落合コミュニティセンター
苗木	9月29日(月)	午後7時～	苗木コミュニティセンター
坂本	10月3日(金)	午後7時～	坂本コミュニティセンター

【山口地区】

地区名	日程	時間	場所
山口	9月18日(木)	午後7時～	山口公民館
馬籠	9月19日(金)	午後7時～	まごめ自然休養村センター

【坂下地区】

地区名	日程	時間	場所
坂下	9月16日(火)	午後7時～	坂下総合事務所
上野	9月17日(水)	午後7時～	上野地区集会所

【川上地区】

地区名	日程	時間	場所
1区	9月22日(月)	午後7時30分～	矢柱公会堂
2区	9月24日(水)	午後7時30分～	田之尻公会堂
3区	9月26日(金)	午後7時30分～	丸野公会堂
4区	9月29日(月)	午後7時30分～	白山公会堂

【福岡地区】

地区名	日程	時間	場所
田瀬	9月12日(金)	午後7時30分～	田瀬区民会館
高山	9月16日(火)	午後7時30分～	高山区民会館
下野	9月17日(水)	午後7時30分～	下野いきいき会館
柏原・新田	9月18日(木)	午後7時30分～	新田集会所
福岡	9月19日(金)	午後7時30分～	福岡区民会館

【蛭川地区】

地区名	日程	時間	場所
蛭川	9月25日(木)	午後7時30分～	蛭川研修センター

秋の味覚プラン 【期間】平成20年9月中旬～11月



夜明けの森

高峰山荘

〒508-0101 岐阜県中津川市苗木字岩須639-13

Tel.0573-67-2626

<http://www.nakatu-f.or.jp/takamine/>

四季を彩るころづくし

まつたけ会席 お一人様**5,000**円より

- ・食前酒
- ・小鉢 (松茸のおひたし)
- ・お造り
- ・焼き物 (松茸、牛朴葉焼き)
- ・松茸釜飯
- ・どびんむし
- ・香の物
- ・デザート

送迎バス・通信カラオケあります

ご宴会・ご法要にも
ご利用下さい!!

ご予約承ります

組合員様限定
クーポン券
10%割引

※切り取ってお持ちください。